

Gyeongnam Technopark

2023년 경남테크노파크 경남 SW미래채움사업 참여기관 모집 사업설명회

2022. 11. 4.



1

SW미래채움 사업?

2

경남 SW미래채움 현황

3

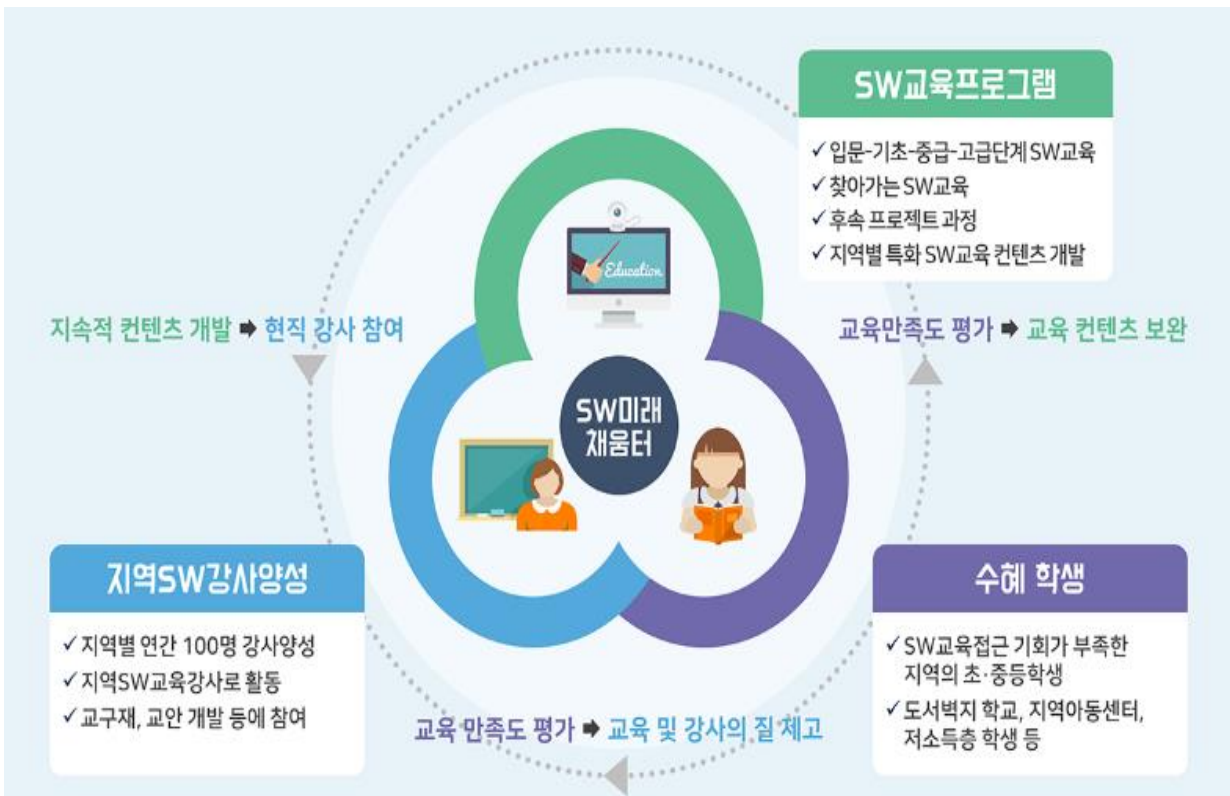
23년 참여기관 모집

4

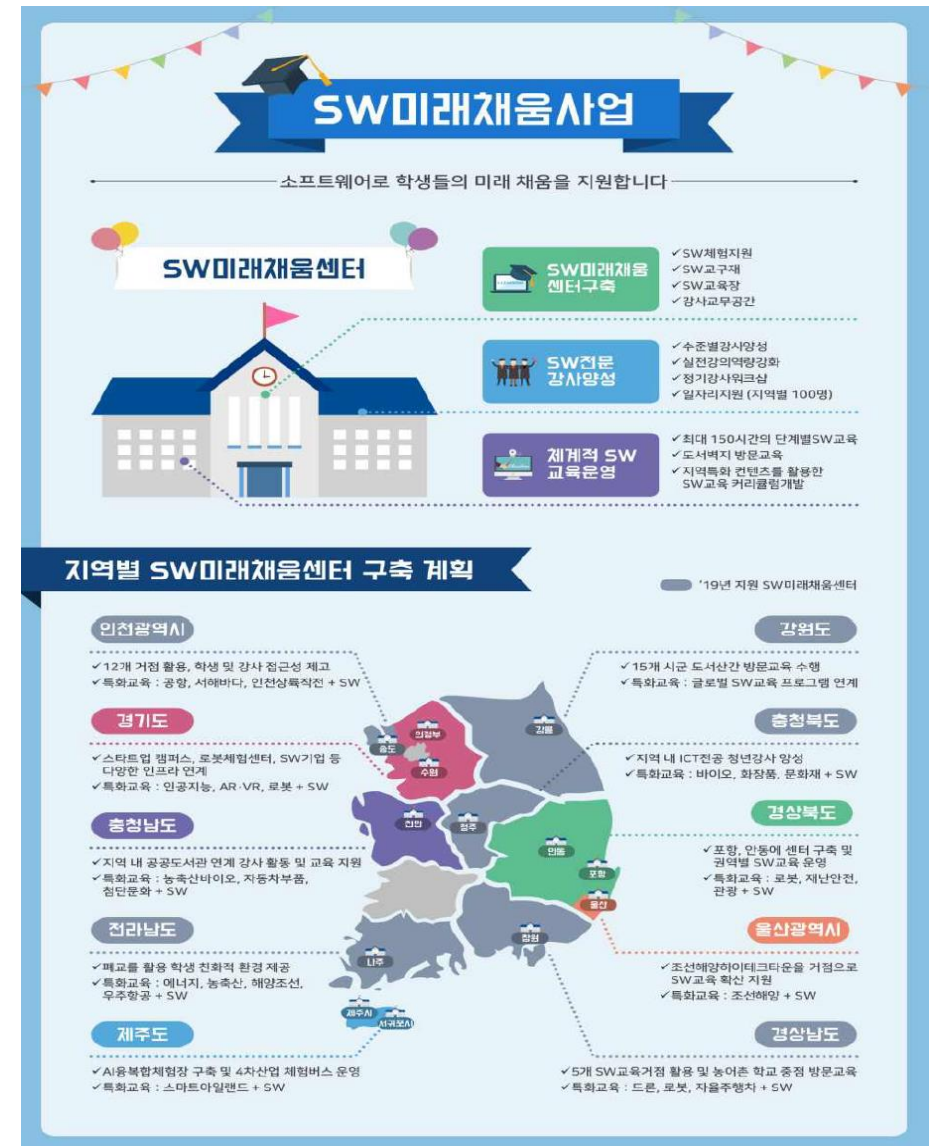
참고사항

SW 미래채움사업이란?

양질의 SW교육기회가 부족한 지역 초·중등학생 대상 SW교육격차 해소 및 체계적인 SW교육기회 제공을 위한 SW교육환경조성



- 전국 10개 지역소재 (대구 22년 추가)





지역 內 거점교육센터 구축

정보소외지역 SW교육 활성화와 관내 초·중등학생 대상 SW교육접근성 강화, SW교육기회 확대 제공을 위한 지역별 SW미래채움센터 구축

- AI, VR·AR, 드론 등 최신기술에 대한 체험장비, 상시 체험교육이 가능한 기본 시설(강의장, 컴퓨터, 무선망 등 기반 인프라) SW 교육장 구축·운영

* 센터 및 찾아가는 SW교육을 위한 교구재는 다양한 교육과 실습이 가능하도록 구비

[SW교육체험센터 현황]

			
드론 체험	VR·AR 체험	3D 프린팅	로봇 체험
			
SW교육장		교구 및 교재자료실	








SW전문강사의 양성 및 채용

지역 우수인재(미취업청년, 경력단절여성, 퇴직전문가 등)을 대상으로 체계적인 양성프로그램을 운영하여 지역 내 SW전문가로 활동할 수 있는 기회 제공

- (강사모집) 지역 내 미취업청년, 경력단절여성, 퇴직전문가 등을 대상 강사양성과정 수료 후 지역에서 SW전문강사로 활동할 수 있는 자를 선발
- (강사교육) 교육 수료 후 즉시 강의에 투입이 가능하도록 '수준별', '맞춤형의 체계적인 강사양성 교육프로그램(160시간 이상) 개발·운영
- (역량강화지원) 정기적 강사 세미나, 보수교육, 교재·교구 활용 워크숍 등 강사 역량강화 및 경력개발을 위한 다양한 활동 지원
- (일자리지원) 체계적인 강사양성 교육을 통해 선발된 강사(지역별60명 이상)을 사업 내 SW교육(센터 및 방문교육 등) 강사로 활용, 일자리 및 경력개발 지원
- (기타교육) 학생의 흥미 및 효율성 제고를 위한 학습과정·결과 모니터링 및 진로교육을 위한 멘토링 등을 교육 중 상시 수행하여 SW교육인식 개선 도모

[SW미래채움센터 강사교육]

				
AI 심화교육	멘토링	온라인 강의	개강식	VR·AR교육



SW교육 프로그램 개발 및 운영

SW교육기회가 부족한 초·중등학생 맞춤형 SW교육(기본 및 심화 등 단계별 구성), 찾아가는 SW교육 및 지역 특성을 반영한 체계적인 교육프로그램 개발 추진

- (단계별 교육프로그램) 초·중등학생 대상 입문, 기초 ~ 고급과정 및 연계 프로그램을 포함한 맞춤형 SW교육프로그램 개발 및 운영(150시간 이상)
- (방문교육) 도서벽지·장애학교, 지역아동센터 등 정보소외지역 초·중등학생의 수요를 파악하여 '찾아가는 SW교육' 수행
- (SW체험캠프) SW인식제고 및 흥미 유발을 위한 단기(1일 또는 1박2일 캠프 등) 체험교육 프로그램을 다양하게 구성하여 운영

[SW미래채움 맞춤형 교육 운영]

				
체험캠프 운영	장애아동교육	방문교육	SW연계 진로교육	지역산업 연계 교육



SW체험실 관리 현황

1개의 지역센터, 5개의 권역별 SW체험실 운영

‘경남특화산업과 융합한 SW교육/체험센터 6개소 구축’

- 구축지역 : 창원, 김해, 거제, 사천, 거창, 하동
- 특화분야 : 로봇, 드론, 자율주행 자동차



SW강사 교무공간



SW교육실



테마별 SW체험 콘텐츠



VR미래직업 체험공간



드론 축구장



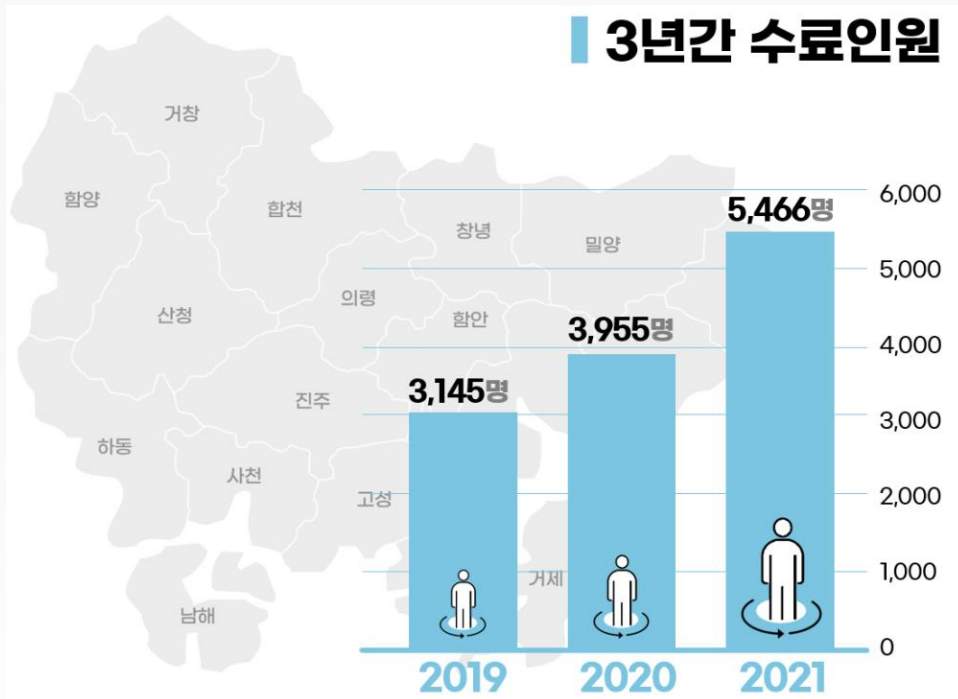
구분	지역	장소	개소
SW 체험센터 (1개소)	창원	경남테크노파크 정보산업진흥본부	
권역별 SW 체험센터 (5개소)	김해	1318사과나무 지역아동센터	'20년 1월
	사천	청소년수련관	
	거창	청소년수련관	
	거제	고현지역아동센터	
	하동	청소년수련관	'20년 11월

2019 ~ 2021년 사업 실적

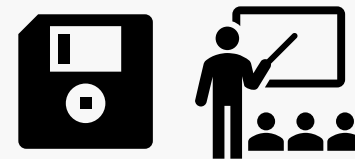
(정보소외계층 대상 초·중·고등생 SW교육) SW교육의 인식 제고 및 흥미 유발을 위한 SW체험 프로그램 운영으로 21년까지 12,566명에 SW교육

(SW전문 강사양성) 미취업청년, 경력단절여성, 퇴직전문가 등의 SW전문교육강사로 312명 양성하고 SW강사로 근로계약 289명 체결

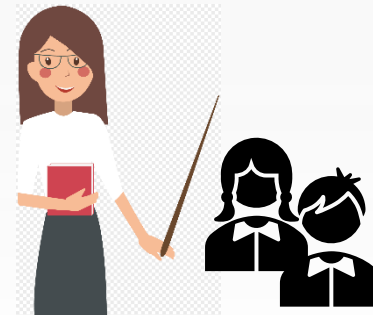
3년간 수료인원



3년간 배출강사



312명



289명

2022년 사업 실적(10월 말 현재)

(정보소외계층 대상 초중등생 SW교육) SW교육의 인식 제고 및 흥미 유발을 위한 SW체험 프로그램 운영으로 5,401명에 SW교육

(SW전문 강사양성) 미취업청년, 경력단절여성, 퇴직전문가 등의 SW전문교육강사로 73명 양성하고 SW강사로 근로계약 70명 체결

22년 수료인원

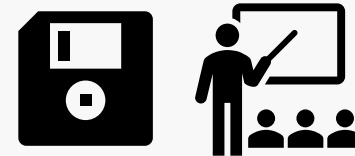


2,005명
(1,894명 진행중)

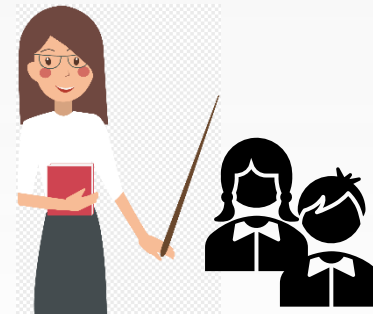


3,396명

22년 배출강사



73명



70명

사업목적

SW교육 여건이 부족한 지역, 도서벽지 등을 대상으로 체계적인 SW교육 기회 제공을 통한 SW교육 불균형 해소, 우수한 SW교육 환경 조성 및 확산, 전문 SW강사 양성을 통한 일자리 창출

사업기간

2023. 1. 1. ~ 2025. 12. 31. (최대 36개월)

※ 사업수행실적에 따라 매년 자체 평가하여 연장 여부 판단(미흡 판정 시 연장 불가)

※ 전담 기관의 사업 운영에 따라 수행 기간이 변경될 수 있음

지원규모

총 1개 기관(업) 선정

지원대상

위탁교육이 가능한 기관(업) 또는 교육, 컨설팅, 교육기획 등의 교육관련 기관(업) 등

지원금액

2,100백만원 정도

* 강사 인건비 1,530백만원(고정) + 강사여비 180백만원(고정) + 참여기관 운영비 390백만원 정도

* 해당 지원규모는 사업추진 상황에 따라 조정될 수 있음

* 2022년 이월사업 운영(SW강사 56명 고용 승계)

모집대상

- ① 경상남도 지역 내에 본사가 소재한 기관/기업
 - ② 경상남도 지역 내에 소재한 사회적 협동조합
 - ③ SW전문교육 가능한 기관(필수)
 - ④ SW강사 90명(4대보험 가입 必) 단기고용이 가능한 기관/기업(필수)
- ※ ① 또는 ②에 해당되고, ③, ④는 필수, '제외 대상'에 해당되지 않는 자

지원제외

- 금융기관 등으로부터 채무불이행으로 규제중인 기관
- 국세 또는 지방세 체납으로 규제중인 자
- 신청일 현재 휴업 중인 기관
- 기타 (재)경남테크노파크가 참여제한의 사유가 있다고 인정하는 자
- 지원제외대상 업종 (참고1)

정량평가

- 본 사업 참여인력 현황
 - 5명 이상(8점) / 4명(6점) / 3명(4점) / 2명 이하(2점)
 - 수행실적_2019. 11. 3.(공고일 기준 최근 3년) 이후 계약이나 협약이 완료된 실적
 - 5건 이상(7점) / 4건(6점) / 3건(5점) / 2건(4점) / 1건 이하(3점)
- ※ 1천만원 이상의 교육실적만 인정
- ※ 실적증명서 발급이 힘들 경우, 실적을 확인할 수 있는 계약서, 협약서 등의 사본 제출가능

1

SW미래채움 강사 양성과정 **교육생** 모집 및 선발 지원

2

SW미래채움 **재채용/고급강사** 양성과정 운영

3

SW미래채움센터 **관리** 및 운영 지원

4

SW체험·교육프로그램 및 행사 **개최** 운영

5

기타 운영에 관한 사항

※ 상세내용은 제안서의 과업내용 참조

III. 과업내용

구 분		세 부 내 용
[1] 공통 운영사항		① 사업 전담조직 구성 <ul style="list-style-type: none"> ○ 근무처: SW미래채움 경남센터 ○ 근무처 전담인력 5명 이상(상주인력은 4명 이상)으로 구성 ※ 별지9호 서식 [사업 수행조직 및 업무분장] 내 상주/비상주 인력 구분 필수 ○ 센터 상주인력 업무: 강사 및 학생 교육 운영, 센터 내 방문객 대응/교구 대여관리 등 센터 관리, 사업실적 관리, 강사근무지 매칭/근무증빙 관리 등 강사 총괄관리, 강사 인건비 지급 및 인건비 증빙 제출, 교구 및 교육소모품 구입 등 사업 운영관련 일체 전담 수행
		② 사업 주요 운영사항 <ul style="list-style-type: none"> ○ 주요 교육운영, 체험행사, 강사 선발평가 및 교구구입, 체험행사 등 사업 운영 시 주관기관과 사전 협의 후 진행 ○ 참여기관 참여인력은 사업비 집행 후 15일 이내 KCA (한국방송통신전파진흥원) 사업관리시스템(PMS)에 집행 증빙 일체 등록 ※ KCA PMS 시스템을 통하여 사업비 정산 실시 ○ 본 사업수행시 발생하는 민원사항에 대해 적극 협조 및 대응(증빙 제출, 경과보고 등) ○ 고용 이슈사항 발생 시 참여기관측의 노무사 서면검토서를 참여기관으로 제출 ○ SW강사양성 교육생 모집(40명 이상) ○ SW강사양성과정 신규교육운영 지원 <ul style="list-style-type: none"> - 신규교육생 모집 및 홍보, 전문강사 섭외 지원 - 교육장 운영, 교구 지원
[2] SW 강사운영 (90명)	신규교육 운영	
	재채용 교육운영	<ul style="list-style-type: none"> ○ 재고용 강사 대상 재고용 강사교육과정 1회 이상 운영 (1회당 20시간, 50명 이상 수료)
	고급강사 과정 교육기획 및 운영	<ul style="list-style-type: none"> ○ SW강사 재직자 대상 고급 SW강사양성과정 1회 이상 운영 (20명) <ul style="list-style-type: none"> - 고급강사과정 교육커리큘럼 개발 - 교육콘텐츠 제작 포함 - 교육운영: 60시간 이상(고급교육 가능 강사 대상)
[3] SW미래채움 강사 모집 및 고용		① SW강사 선발(90명) <ul style="list-style-type: none"> ○ 신규 SW강사양성과정 수료생 대상 강사 선발평가 진행(40명) ○ SW미래채움 SW강사활동을 한 이력이 있는자(재직자 또는 퇴직 SW강사) 중 지원자 대상 재고용강사 선발평가 진행(50명) <ul style="list-style-type: none"> ※ SW강사 중 20% 이상 청년층 우선 선발(만34세 미만) · 전체 강사 중 SW고급강사 20명, 일반강사 70명 이상 유지 ② 2023년 SW강사 고용(90명)

	<ul style="list-style-type: none"> ○ 강사 근로계약 및 근무/활동 총괄관리 ○ 10개월 의무고용, 주 15시간 근무 ○ 매월 강사근무증빙 확인 후 인건비 지급 ○ 강사활동범위: SW강의, 강의보조(참관), 센터 상주 근무, 교안 개발, 강사 대상 멘토링 또는 전파강의, 기관에서 제공하는 의무교육 수강 ※ 교안개발(교구재 연구, 교육 PPT제작 등 연구활동 제반)은 주 최대 3시간인정 ※ 매주 강사의 'SW강의' 근무시간이 주 근무시간 기준 50%를 넘지 않는 경우 참여기관에서는 학생 대상 비대면/대면 강의를 필수로 개설/교육생 모집하여 강사 근무시간 매칭 ③ 2022년 SW강사 고용승계(56명) <ul style="list-style-type: none"> ○ 2023년 SW강사 고용내용 동일
[4] SW미래채움 경남센터 운영 (1센터, 5개 거점)	① SW미래채움 경남센터 인프라 운영(1센터, 5개 거점) <ul style="list-style-type: none"> ○ 센터 운영시간 내 상주 인력에 의한 필수 운영 ※ 미예약 방문객 대응 및 SW강사관리를 위한 상주 근무 필수 ○ 교구 및 소모성 재료 구입 ※ 신규 교구재는 SW강사의 수요조사를 통하여 발주기관과 협의하여 구입 (약 30백만원 상당) ※ 3D프린팅 필라멘트 및 소모성 재료(전선지 등) 상시 구비(유해물질 없는 친환경 소재 확인 필수) ○ 강사 및 학생 교육용 교구재 대여·반납 관리 (교구관리시스템 활용) ○ 교구 및 교육장비 유지보수 ○ 강사 및 학생 교육 관련 수요 발굴을 위한 홍보 진행 ○ SW미래채움 경남센터 공식 홈페이지 관리 ○ SW강사 교무용 복합기, 센터 사무공간, 센터 전담 전화 설치 등 센터 운영 시 필요한 제반사항 ※ SW미래채움센터 운영비 (약 40백만원 상당) ② 경남센터 및 5개의 거점센터 내 교육(맞춤형 견학 등) 기획 및 운영(주말·가족캠프등 포함) <ul style="list-style-type: none"> ○ 센터 교육/체험 교재 및 커리큘럼 개발(콘텐츠 제작 포함) ○ 센터 교육/체험 수요자 발굴
[5] SW강사 역량 강화 추진	① SW강사 취·창업 특강(퇴직 SW강사 포함) 및 수요 발생 시 강사협동조합 설립 지원 ② SW강사의 근로기간 내 보수교육(17회 이상) <ul style="list-style-type: none"> ○ 지역특화과정(20시간) 포함 ※ 센터 보유 교구 중 드론, 자율주행, 로봇 관련 교구 사용 ○ 주관기관의 SW·AI교육과정 연계 참석 ○ AI, SW교육 관련 전문가특강 1회 이상 ○ SW·AI교육강사 자격증 보수교육(100명) ③ SW강사 워크숍 1회 이상 ④ 역량강화를 위한 자격증 응시로 지원 <ul style="list-style-type: none"> ○ SW·AI교육강사 자격증 및 SW관련 자격증

[6] 정보소외계층 초·중등생 SW교육 운영(대외행사 기획 및 운영 포함)	① 경남지역 내 초·중등대상 맞춤형 SW교육 6,000명 이상 ※ SW교육인원은 전담기관의 요청에 따라 변동될수있음 ○ 학생 SW교육에 필요한 교육커리큘럼 제작 (단계별·지역특화·특수학교 맞춤형) - AI/SW프로젝트 교육 커리큘럼 개발 및 운영 - 교육콘텐츠 제작 포함 ○ 찾아가는 SW교육 프로그램 기획 및 운영, 수요처 발굴 ※ 총 수혜학생 대비 찾아가는 SW교육으로 50%이상 운영 ○ 찾아가는 SW교육 중 50시간 이상 장기교육 운영(80명 이상) ○ 비대면 온라인 과정 기획 및 운영 ○ 수요 맞춤형 대외행사 기획 및 운영 ○ 찾아가는 SW교육 진행 중 필요시 무선인터넷 장비 구비 ※ 학생 SW교육 시 소외계층 학생을 우선하여 진행(지역아동센터, 다문화아동, 특수학교 등)
[7] SW체험행사 개최 및 운영	① 권역별 경남형 SW행사 기획 및 운영 ② 제3회 경남SW페스티벌 기획 및 운영 ○ 우수팀 선발 및 시상식 진행(부상 포함) ③ 지역 행사 연계 SW미래채움 체험존 기획 및 운영(3회 이상) ○ 경남교육청 연계 진로박람회 등 참가
[8] 교육만족도	① 만족도 조사를 통한 질적 수준 제고 및 체계적인 개선 활동 방안 제시 ② 교육만족도 조사(87% 이상) ○ 전국 SW미래채움센터 공동 조사문항으로 만족도조사 실시 ○ SW강사양성교육 각 과정 종료 후 교육생 대상 조사 ○ 학생 SW교육 수료 후 수혜기관 및 수혜학생 별도 조사 ※ 찾아가는 SW교육 / 센터교육 / 랜선클래스 / 체험행사 등
[9] 기타 운영사항	○ SW강사 커뮤니티 구성 및 운영 ○ 정보통신산업진흥원, SW미래채움 지역 공동협의체 공동사업 운영 관리(SW미래채움 교육페스티벌 등 행사 포함) ○ 기타 운영에 관한 사항 및 진흥원 요청 대응 ○ 발주기관 주관 SW강사 워크숍 행사 지원 ○ 유관기관 업무협약 지원 ○ 감염병 대응지침에 따른 사업 운영 관리(센터운영, 교육운영 등) ○ 기타 운영에 관한 사항 및 진흥원 요청 대응 ※ 사업 운영 시 모든 수행사항은 주관기관과 협의 후 진행
[10] 진행사항 보고 및 산출물제출	○ 진행상황보고 및 산출물 제출(월간 및 수시보고 및 증빙) ○ 중간보고(연차평가 대비 중간보고서 및 증빙) ○ 최종보고(과업 결과보고서 및 증빙) ※ 주관기관의 요구 양식에 맞춰 제출

향후일정

- 접 수: 11. 16. ~ 17.**
 접수방법: 방문접수 (정보산업진흥본부 인재양성팀)
 ※ 주소: 창원시 마산회원구 봉암북 7길 21 본부동 1층
- 선정평가: 11. 23.(목)**
- 결과발표: 11. 25.(금)**

문의처

- 담당자: 김지현 선임연구원**
- 전화번호: 055)259-5012**
- 이 메 일: jhkim47@gntp.or.kr**

사업 운영 의무사항_전문강사 양성

- ICT 지역별 연간 90명 강사 양성(교육생 중 20% 이상은 만 34세 미만 청년으로)
- 강사 양성 프로그램 160시간 이상(공통+지역별)
- 1인당 20회 이상 강사로 활동, 강의평가, 만족도조사, 강사 워크숍 등 운영하고 지역별로 강사 Pool 관리(교육이력, 평가 등)
- 주 15시간이상 근무, 10개월 고용 유지
 - 고용형태 : 계약직(시간제 근로), 15시간 이상(최소임금기준 준수)
 - 근무시간 : 강의, 교안 및 교재 개발, 교육 지원 업무 시간 포함
 - * 출퇴근 시간, 강의 시간 등에 대해 별도 관리하여 증빙 / 4대 보험 가입 증빙 제출
 - * 기재부 일자리 사업으로 관련 계획에 따른 인건비 지급 기준 준수 필요
 - * 지역별 상황을 고려 他교육프로그램, 사회적 기업 연계, 1인 창업, 협동조합설립 지원 등을 통한 일자리 연계 방안 마련

사업 운영 의무사항_SW교육 프로그램 개발 및 운영

- 지역별 연간 6,000명 이상 교육(22년 기준, 23년 교육인원 30%증가 요청)
- 입문, 초급, 중급, 고급 및 후속프로젝트(전 단계 이수하는 경우 150시간 이상)
- 방문교육: 전체 교육의 50%이상, 방문지 당 25회차 이상(50시간 이상)

사업 운영 의무사항_지역 SW교육운영체계 구축 및 활성화

- 지역 공동 협의체 운영
- 지역 SW교육 정보(교육현황, 강사정보 등) 제공
- 지역 SW교육 페스티벌 운영



사업 운영 관련 규정

- ICT 기금사업 관리 지침
- ICT 기금 사업 사업비 산정 및 정산 등에 관한 기준
- ICT 기금사업 평가 및 성과 관리 기준
- 기타 ICT기금 사업에 규정되지 않은 사항에 대해서는
정보통신방송연구개발 사업 관련 법령 및 규정 준용

감사합니다



재단
법인 **경남테크노파크**
Gyeongnam Technopark