

## 2. 예비창업자 발굴 및 관리

### 가. 발굴계획

#### 1) 배경 설명

- 전국 최초 산학협력 캠퍼스 설립 운영(05), 전국 수위권의 창업지원 공간의 확충 ( ‘20년 6,873㎡ → ’ 21년 10,038㎡), 호남권 유일의 창업대학원 운영(20), 생산형 BI 운영(14년간), 호남권 수위의 창업보육공간 확보, 호남권 최초 의료기기 시험평가, 의료 테스트베드 구축(19) 등
- 입학 → 대학 → 대학원에 이르는 전 과정 1단계 창업 친화적 학사 제 도입
  - 창업 휴학제도 이용 휴학생수 전국대학 2위(21), 창업 휴학제 선도적 개선(2년 제한 폐지 → 2+2년제 도입), 창업기관 연계 창업 집중 이수제 , 교수창업 연구년제 등
- 교원·학생 창업실적 (최근 3년간)

구 분	2018년	2019년	2020년	합계
교원 창업기업 수 (단위 : 개)	1	1	3	5
학생 창업기업 수 (단위 : 개)	14	10	14	38
합계	15	11	17	43

#### 2) 대학 교수, 학생(창업강좌 수강생 등) 홍보

- 최근 교원창업에 대한 교원들의 관심도가 높아지고 있으며 이에 부응하고자 교수창업 연구년제 신설, 창업 교원 인센티브 등 교원창업 활성화를 위한 제도가 개선됨
- 교내 교원은 물론 지역 대학 창업보육센터 네트워크 등을 활용한 홍보 활용을 통해 교원들의 기술창업에 대한 관심도를 높여 예비창업자 발굴 예정
- 창업 휴학제 전국 선도적 도입 및 강화(2년→2+2년)를 통해 학생들의 적극적인 창업활동 여건이 마련되었으며 이에 따라 학생들의 창업에 대한 관심도가 높아지고 있음
- 본교는 물론 타 대학 학생회, 방송국, 단과대학 교학팀을 통해 창업에 관심있는 학생들에 대한 본 사업 홍보활동을 강화하고 사전 본 센터 인력 및 전문가를 활용하여 사전 인터뷰를 통해 아이템을 검증 및 스크리닝 절차를 거쳐 창업 성공률을 제고하고자 함

### 3) 대학 창업동아리 홍보

- 대학 창업핵심 과제인 2~3년 내 “창업 100-100-50” 적극 실현으로 청년 창업 문화 및 성과를 제고하고 대학창업 모델인 CESIS 창업 로드맵을 완성 예정
- 100-100-50 : 창업동아리 100개, 창업과목 100개, 학생창업 50개(매년)
- 향후 2~3년 후 대학의 선도적인 창업 친화적 학사제도와 창업모델인 CESI 창업로드맵을 관내 협력 대학에 확산 예정

#### CU 창업 로드맵(CESIS)

단계	C 창업인재발굴	E 창업교육	S 창업실습	I 실현창업	S 자립성장
내용	<ul style="list-style-type: none"> <li>CU+창업인재전형 (학생부종합)</li> </ul>	<ul style="list-style-type: none"> <li>창업강좌(기초·심화·적용)</li> <li>단계별 창업역량 인증 및 전공 (나노→마이크로 →부전공→복수전공)</li> </ul>	<ul style="list-style-type: none"> <li>창업현장 실습</li> <li>창업동아리 선발·육성 (CU-BTS)</li> <li>비교과 창업활동 (캠프, 경진대회 등)</li> </ul>	<ul style="list-style-type: none"> <li>멘토링</li> <li>공간 MBS 사업화</li> <li>Triangle Incubating System</li> </ul>	<ul style="list-style-type: none"> <li>마케팅 창업투자</li> <li>창업 네트워크 정부재정 지원사업연계</li> </ul>
지원 제도	<ul style="list-style-type: none"> <li>고교창업동아리 발굴</li> <li>고교창업동아리 교육</li> <li>고교-대학-기업간 연계교육 강화</li> </ul>	<ul style="list-style-type: none"> <li>창업유학제</li> <li>창업대학점제</li> <li>전공(전공)인증과정</li> <li>전공(전공)인증과정</li> <li>창업강좌</li> <li>창업대학점제</li> <li>집중이수제</li> <li>자유학기제</li> </ul>	<ul style="list-style-type: none"> <li>창업인재특별전형</li> <li>창업실습</li> <li>창업동아리</li> <li>CU-BTS Program</li> <li>창업현장실습1</li> <li>창업현장실습2</li> <li>5-Tion (기초역량)</li> <li>X-Crew (심화역량)</li> </ul>	<ul style="list-style-type: none"> <li>M 멘토링</li> <li>B 사업화</li> <li>S 공간</li> <li>창업컨설팅합동지원소</li> <li>창업멘토100인</li> <li>EL 현장멘토링</li> <li>연구장비이용</li> <li>IP·사업화컨설팅(Co-Tech)</li> <li>시장성·사업성평가</li> <li>창업공간지원(생산교육관)</li> <li>메이커스페이스(시제품제작)</li> <li>창업보육센터</li> </ul>	<ul style="list-style-type: none"> <li>초도물량생산지원</li> <li>마케팅경로설계 컨설팅</li> <li>정부조달인증지원</li> <li>가사 창투연계</li> <li>광주연합기술 투자조합</li> <li>EL/VC 연계투자</li> <li>스타트업 네트워크데이 및 CEO포럼</li> <li>지역유관관계 연계</li> <li>초기/예비/도약창업사업 연계</li> <li>산학R&amp;D사업 참여</li> <li>정책자금/보증 : 정보제공 및 연계</li> </ul>

- 현재 본교 창업동아리 수는 48개이며 100-100-50 계획 및 CESI 창업로드맵을 통해 창업동아리를 적극 육성하고 있고 창업에 대한 수요가 많음
- 따라서 본교는 물론 지역 타 대학 창업동아리를 대상으로 한 적극적인 홍보를 통해 본 사업에 참여 할 수 있도록 하고 본교 CESI 창업로드맵 성과 확산을 통해 청년 창업자에 대한 지원 성과를 극대화 하고자 함

### 4) 창업경진대회를 통한 유망 예비창업자 발굴

- 창의적인 아이디어 및 우수 아이템을 보유한 (예비) 창업자를 발굴하고 창업 붐을 조성함으로써 청년창업 활성화를 촉진. 이와 더불어 사업성이 우수한 팀에 대한 아이템 검증, 멘토링 등을 통해 본 사업에 참여할 수 있도록 유도
- 본 사업에 참여할 경우 사업화 애로 해소를 위한 다양한 분야의 전문가 맞춤형 멘토링 연계 지원 예정

#### 4) 창업보육센터 입주 예비창업자 홍보

- 본교 창업보육센터에서는 기본적으로 전문성을 보유한 창업보육전문매니저 또는 전문가 POOL을 통해 입주를 희망하는 예비창업자에 대한 창업아이템과 BM 등을 검증하며 사업성이 우수한 예비창업자를 입주기업으로 선정함
- 본교는 물론 지역 협의회 등을 통한 타 기관 창업보육센터에 적극적인 홍보 활동을 통해 우수한 센터 입주 예비창업자가 본 사업비를 사업 초기 자금으로 활용하여 성장 발전 할 수 있도록 하고자 함

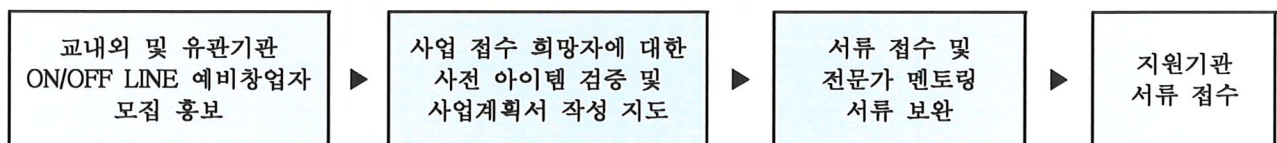
#### 5) 액셀러레이터 등 창업지원 유관기관 연계 홍보

- 본교 창업보육센터와 유기적인 협력관계가 맺어져 있는 (주)엑센트리벤처, (주)페이스메이커스, (주)아이피온, (주)아이피씨지, 특허법인 지원 등 액셀러레이터는 물론 인공지능산업융합사업단, 광주연구개발특구, 조선대학교기술지주(주), 이노폴리스캠퍼스사업단, 기술확산지원센터 등 창업지원 유관기관에 대한 본 사업 홍보를 통해 해당 기관에서 육성하고자 하는 예비창업자가 본 사업 수혜를 받아 창업아이템을 검증해 보고 창업은 물론 사업화에 성공할 수 있도록 연계 홍보활동을 하고자 함

### 나. 관리계획

#### 1) 예비창업자 발굴 및 관리

- 창업초기사업화자금 지원 희망 예비창업자 발굴 및 1차 접수
  - 앞에서 설명드린 바와 같이 대학 교원, 학생(창업강좌 수강생 등), 창업동아리, 창업경진대회 수상자, 창업보육센터 입주 예비창업자, 액셀러레이터 등 창업지원 유관기관 예비창업자 등에 대한 적극적인 홍보 활동을 통해 유망 예비창업자 발굴
- 예비창업자 발굴 및 관리 프로세스



- 사업비 관리 및 집행, 사업수행 모니터링 등 행정지원 등
  - 사업비 예산 편성 및 사용 방법 등에 대해 사업계획서 작성 단계에서부터 설명
  - 사업 선정자에 대한 오리엔테이션을 통해 사업비 집행 및 관리에 대한 유의사항 등 전반적인 절차와 사용 방법에 대한 교육 실시
  - 매월 사업수행 진도 체크 및 모니터링 실시
  - 수시로 사업 수행 애로사항에 대해 문의하고 도움을 받을 수 있도록 Q&A 방 운영



- 사업 선정자간 정보 공유 및 상호 협력을 통한 시너지 효과를 만들어내고 시행착오를 최소화 할 수 있도록 커뮤니티 방 개설 및 운영
- 사업비는 조선대학교 산학협력단 산학연구포털시스템을 통해 전문적, 체계적으로 관리됨

[ 조선대학교 산학협력단 산학연구포털시스템 ]

- 사업비 관리 / 집행 / 모니터링 / 행정지원 프로세스



- 사업 수행자 애로해소 및 행정지원 프로세스

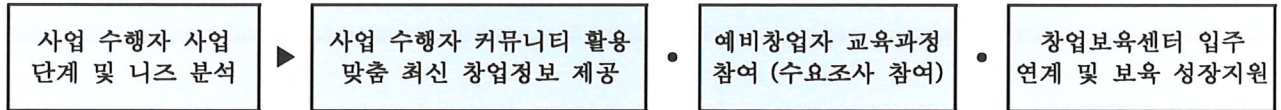


## 2) 예비창업자 교육과정 운영

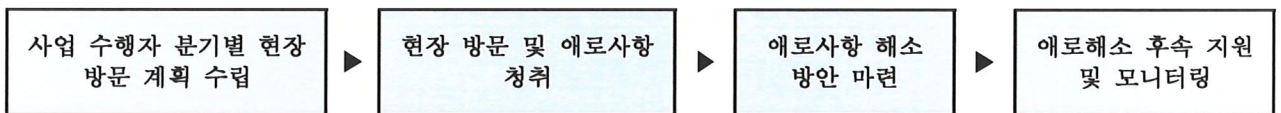
- 목적 : 지역 내 우수 창업아이디어 보유 창업 희망자 대상 교육을 통한 체계적 창업 준비 지원으로 창업 성공률 제고
- 운영시기 : 하반기(3·4분기) 중
- 교육규모 : 20명 이상, 20H 내외
- 교육내용 : 세부 내용 “3. 교육 과정” 내용 참조

### 3) 창업자 사후 관리

- 후속 연계지원 프로그램 안내 및 지원 등
  - 사업 수행자 사업 단계 및 니즈 분석을 통한 후속 지원방향 설정
  - 사업 수행자 커뮤니티를 활용한 최신 정부 지원사업 안내 및 사업 수행자별 맞춤 창업 정보 제공
  - 차기 사업에서 추진하는 예비창업자 교육과정 참여기회 제공 (교육 수요조사 참여)
  - 본교 창업보육센터는 물론 타 기관 창업보육센터 입주 연계 및 보육 성장지원 서비스 제공

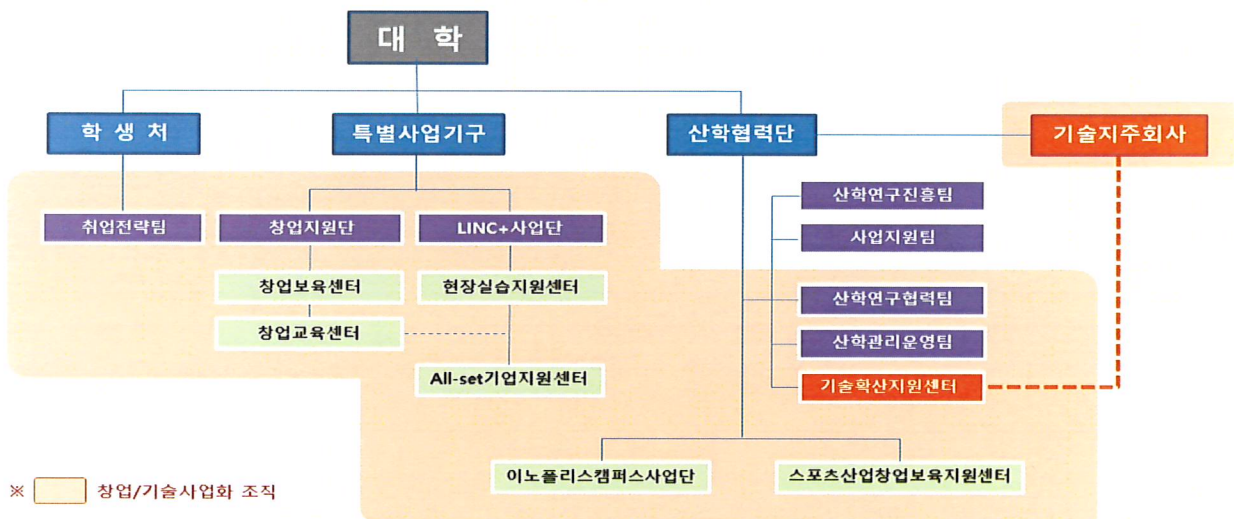


- 당해년 사업 종료 후 5개년 간 사업화 추진성과 등 사후 모니터링 시행
  - 분기별 현장 방문을 통한 애로사항 청취 및 애로사항 해소 방안 지도
  - 사업 수행자 별 해당 기업에 대한 후속 지원 및 모니터링 계획 수립
  - 사업화 성과 우수기업에 대한 후속 집중 관리 및 성공사례 전파를 통한 창업 분위기 확산



## 다. 연계지원 프로그램 운영계획

### 1) 교내 창업 및 기술사업화 조직을 활용한 사업화 연계지원



[ 교내 창업 및 기술사업화 조직도 ]

#### A. 기술지주회사 / 기술확산지원센터

- 발명(심화)인터뷰 및 사업화 유망기술 발굴
- 자회사 설립, 연구소기업 등록 지원
- 자회사 기술, 경영, 마케팅 및 투자유치 등 성장지원
- 기술사업화 대내외 협업 네트워크 구축 및 지원
- 자회사 R&BD 사업 유치 지원
- 지식재산권 확보 및 관리
- 기술이전 및 기술 사업화 전략 수립
- 기술사업화 정부지원사업 수행
- 청년 TLO 지원사업 수행 등

#### B. LINC+사업단

- 산학공동기술개발 지원
- 대학생 현장실습 지원
- 기업애로기술해결 지원
- 공동활용 연구장비 지원
- 창업교육지원
- 조선대학교 가족회사 관리 및 지원
- 기타 기술사업화 지원 등

#### C. 이노폴리스캠퍼스사업단

- 예비 창업자(연구소기업 등) 발굴
- 창업자 멘토링 지원
- 시제품 제작 지원
- 창업교육 지원
- 창업자 IR 컨설팅 및 투자유치 지원
- 자금조달 연계 지원 등



#### D. 산학연구협력팀 / 취업전략팀

- 정부지원 R&D 지원사업 안내 및 신청 지원
- 산학공동연구과제 수행 지원
- 기업체 인력채용 네트워크 구축 및 관리
- 채용설명회, 박람회, 특강 개최 및 지원
- 취업지원 프로그램 운영
- 취업성공패키지 사업 운영 및 관리 등

#### E. 산학관리운영팀

- 공용장비활용 지원
- 교내외 연구지원 및 시료분석
- 고가장비 교육 및 견학 지원 프로그램
- 3D 설계 및 모델링 지원 등

#### F. 창업지원단 / 창업보육센터 / 스포츠산업창업보육지원센터

- 창업보육공간 지원
- 정부 창업지원사업 연계 및 신청 지원
- 입주기업 창업컨설팅 등 인큐베이팅
- 창업 아이템 발굴 및 사업화 지원
- 창업동아리 발굴·육성
- 창업강좌
- 창업시설, 장비 등 인프라 지원
- 기술, 경영, 마케팅, 수출, 투자유치 등 지원
- 지식재산권 출원 지원
- 기업 및 유관기관 네트워킹 지원 등

[ 교내 창업 및 기술사업화 조직 기능 / 역할 ]

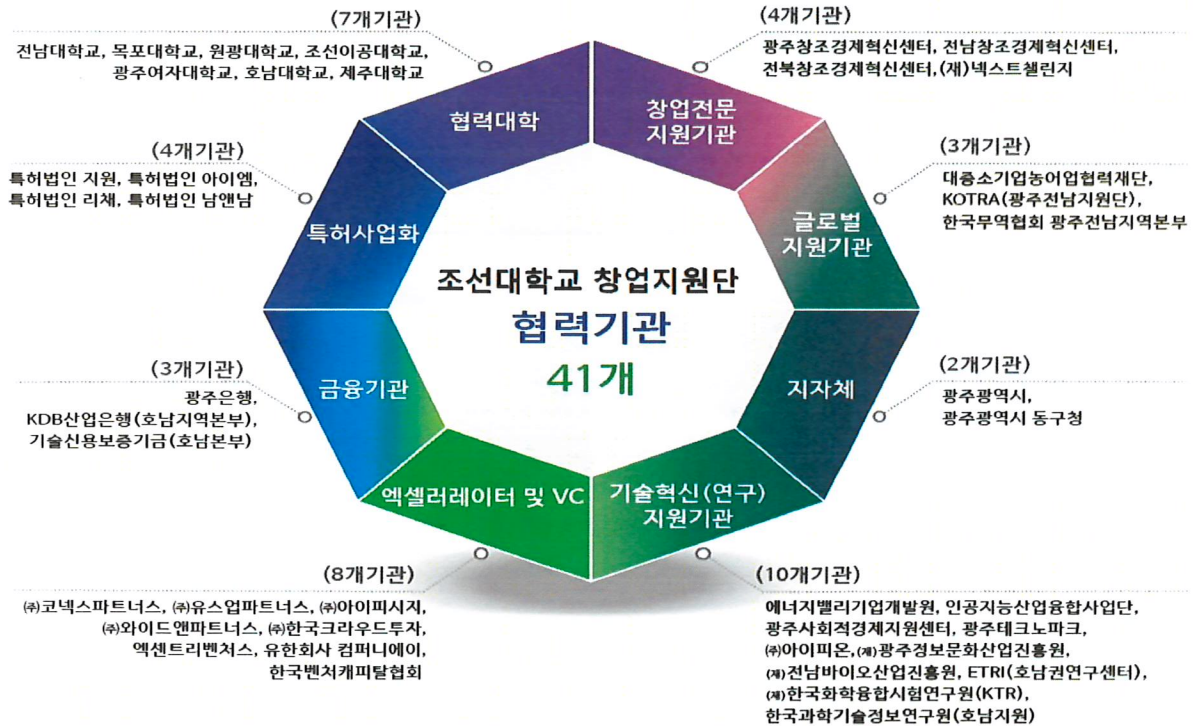
- 본교 창업 및 기술사업화 조직의 경우 창업 및 기술사업화 지원 성과 극대화를 목적으로 그 기능과 역할이 유기적으로 결합되어 있음  
이러한 조직을 활용하여 본사업 수행자 전략적 지원 예정
- 창업지원단 창업교육센터와 협업하여 창업강좌 수강생들에 대한 홍보 활동을 통해 창업을 희망하는 예비창업자를 발굴하여 협업지원
- 창업지원단 창업활성화센터와 협업하여 창업동아리 중 또는 창업경진대회 입상자 중 예비창업자를 발굴하여 협업 지원
- LINC+사업단에서 관리하는 가족회사 POOL을 활용하여 예비창업자 발굴은 물론 창업한 기업에 대한 산학공동연구 및 산업체 현장실습 연계 지원
- 이노폴리스캠퍼스사업단 사업 참여 예비창업자 또는 기술지주회사 자회사 참여 예정 예비창업자를 발굴하여 본사업 참여를 통해 창업을 하도록 하고 후속 성장 협업 지원
- 산학연구협력팀을 통해 교수 등 연구인력 POOL을 활용하여 애로기술 해소를 위한 산학공동연구를 수행 할 수 있도록 지원하고 산학관리운영팀을 통해 대학에서 보유하고 있는 공용장비를 활용할 수 있도록 연계 지원
- 기술확산지원센터와 협업하여 기술이전 또는 기술지도를 통해 창업기업의 애로기술을 해소 할 수 있도록 하고 IP 관리 전략 자문을 통해 권리 보호 연계지원



○ 교내 창업지원 시설 활용 지원

구분		면적	개수	위치	사용료
창업지원 공간	창업준비실 (창업동아리방 등)	280㎡	12개	창업생산교육관 (솔마루 3층)	무상
		340㎡	12개	학생회관 1,2,3층	무상
		901㎡	5개	입석홀 B1,2층	무상
		877㎡	13개	정보통신박물관	무상
		240㎡	4개	미술대학	무상
		119㎡	1개	공대(생산교육실험실습동)	무상
	멘토실	80㎡	4개	입석홀 2층	무상
		18㎡	1개	창업생산교육관(솔마루 3층)	무상
	Creative Zone(휴게실)	165㎡	1개	학생회관 3층	무상
	창업 보육지원	2035㎡	57개	창업보육센터	월 ㎡당 5,500원
		532㎡	11개	완도해양생물연구센터 실험동	월 ㎡당 4,400원
		3,283㎡	32개	첨단산학캠퍼스 첨단산학관	월 ㎡당 5,500원
	회의실	32㎡	1개	입석홀 2층	무상
	메이커스페이스	96㎡	1개	학생회관 1층	무상
		73㎡	1개	의과대학	무상
		120㎡	1개	IT융합대학 2층	무상
		69㎡	1개	공대(생산교육실험실습동)	무상
	창업카페	134㎡	1개	자연과학.공공보건안전대학 제1자연과학관	무상
		70㎡	1개	공대1공학관	무상
	CU INNO Space (창의융합공간)	233㎡	2개	IT융합대학 1층	무상
	기타 기업지원 (산학협력거점센터)	341㎡	2개	충장로 100-1, 2층(281㎡) /첨단(60㎡)	무상
계		10,038㎡	164개		

## 2) 교외 창업지원 유관기관 사업화 연계지원



[ 조선대학교 창업지원단 협력기관 ]

- (주)엑센트리벤처스, (주)페이스메이커스 등 엑셀러레이터와의 협업을 통한 사업화 유망 예비창업자 발굴 및 성장 연계 지원
  - 유망 예비창업자 발굴 및 본사업 참여 홍보 지원
  - 예비창업자에 대한 BM 및 사업계획 방향성 검토 · 자문에 대한 연계지원
  - 투자 IR 멘토링 지원 및 투자 유치 프로그램 연계지원
  - IR 및 투자유치전략 교육 연계 지원
  - 청년창업 활성화, 창업문화 확산 및 역량강화, 창업생태계 조성 연계협력 등
- 한국과학기술정보연구원 (호남지원) 창업 활성화 및 기업 성장 연계지원
  - 창업기업 신사업 발굴 및 사업화 연계지원
  - AI 데이터 및 인프라 자원 공동 활용 연계지원
  - 과학, 기술 및 관련 산업정보 수집 및 분석 서비스 연계지원
  - 국내외 첨단 과학기술 및 산업동향 조사 분석 자료 연계지원 등
- 법무법인 시율 법률자문 연계지원
  - 법인 설립 및 운영 등에 대한 법률 자문 지원
  - 기업 거래, 투자, M&A 등 관련 계약 검토 및 법률 자문 지원



- 기업 법적 분쟁에 대한 법률 자문 지원
- 창업 생태계 발전을 위한 법률 교육 및 네트워크 활용 지원 등
- 기타 창업 및 기술사업화 유관기관들과의 협업을 통한 예비창업자 및 창업기업 성장 연계지원

## 라. 지원결과 성과모니터링

- 당해년 사업 종료 후 해당 사업 수행자에 대한 5개년 간 사업화 추진성과 등 사후 모니터링 시행
- 사업 수행자 커뮤니티를 사업 종료 후에도 계속 운영하여 정부 지원사업 안내 및 사업 수행자별 맞춤 창업 정보 제공은 물론 지속적인 창업자 정보 관리
- 매년 추진하는 예비창업자 교육과정에 대한 수요조사 및 교육 참여(청강)기회를 제공하고 간담회 등을 통해 정기적인 미팅 기회 마련
- 가능한 본교 창업보육센터에 입주하도록 유도하여 후속 정보관리는 물론 창업보육센터 입주 연계 및 보육 성장지원 서비스 제공
- 분기별 현장 방문을 통한 애로사항 청취 및 애로사항 해소 방안 지도
- 사업 수행자 별 해당 기업에 대한 후속 지원 및 모니터링 계획 수립
- 사업화 성과 우수기업에 대한 후속 집중 관리 및 성공사례 전파를 통한 창업 분위기 확산으로 환류

사업 수행자별 5개년 성과  
모니터링 계획 수립

기 사업 수행자  
커뮤니티를 활용한 관리

교육 및 간담회  
등을 통한  
정기적인 미팅

애로해소 후속 지원  
및 모니터링

### 3. 교육과정 운영

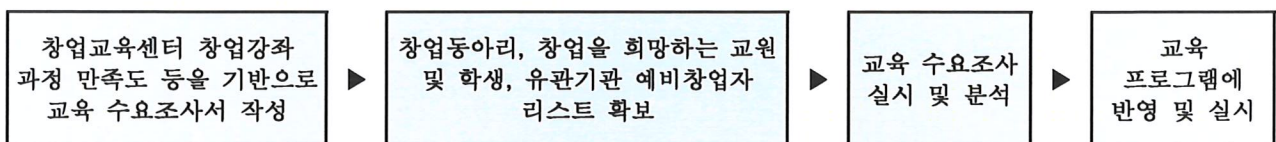
#### 가. 교육생 모집계획

##### 1) 교육생 모집 및 홍보계획

- 창업지원단 창업교육센터, 창업활성화센터, 이노폴리스캠퍼스사업단, 기술확산지원센터, 기술지주회사, LINC+사업단 등 창업 유관부서와 협업하여 창업을 희망하는 예비창업자 교육생 모집 홍보 및 발굴
- 교내 창업동아리, 창업경진대회 참가자, 창업희망 교원은 물론 교외 액셀러레이터 등 창업지원 유관기관과 협업하여 발굴된 예비창업자를 교육생으로 모집 홍보
- 본교는 물론 지역 창업보육센터, 창업 지원기관에 입주한 예비창업자를 교육생으로 모집 홍보
- 본 예비창업자 교육과정 수료생이 창업보육센터 입주를 희망할 경우 입주심사 시 반영

##### 2) 교육 수요조사

- 본 사업 수행자는 물론 기존 사업 수행자도 본 교육에 참여(청강)할 수 있도록 수요조사를 실시하여 반영
- 교내 창업동아리, 창업경진대회 참가자, 실험실창업 등 창업을 희망하는 교원들에 대한 교육 수요조사를 실시하여 반영
- 창업지원단 창업교육센터에서 추진한 대학내 창업강좌 커리큘럼 및 만족도 분석 자료를 기반으로 교육과정 수요조사 실시
- 창업보육센터 및 창업지원 유관기관을 통해 발굴된 예비창업자에 대한 교육 수요조사 실시 및 반영
- 교육 수요조사 프로세스



## 나. 교육계획

1) 교육시간 : 총 20시간

2) 교육방법 : 온라인 및 대면교육

3) 교육내용 ※ 교육내용은 수요조사 결과 등에 따라 달라질 수 있음

### ○ 1차 온라인 교육 (6시간)

교육주제	주요내용	교육시간	교육방법
창업기업 지원정책	- 중소기업 창업지원 안내	2	온라인 교육
사업계획서 작성 전략	- 사업계획서 작성 전략 - 사업계획서 작성에 필요한 재무 회계 지식	2	
지식재산권제도 이해와 활용 (창업 아이템 발굴)	- 지식재산권 확보 및 관리 - 지식재산권 제도의 이해와 활용 - 지식재산기반 창업아이디어 발굴	2	

### ○ 2차 온라인 교육 (6시간)

교육주제	주요내용	교육시간	교육방법
창업기업 성공 사례	- 창업기업 성공 우수사례 - 기업가 정신	2	온라인 교육
창업기업 재무관리	- 창업기업의 재무회계 - 창업기업의 자금관리 - 회사주식 양도와 세금	2	
기술이전 및 거래 실무	- 기술이전 및 거래 실무	2	

### ○ 3차 대면 교육 (6시간)

교육주제	주요내용	교육시간	교육방법
마케팅 전략 및 글로벌 시장 진출	- 창업기업 국내외 마케팅 전략 - 마케팅 환경변화와 대응전략 - 국내외 기술마케팅 사례	2	온라인 교육
협상과 영업관리	- 영업전략 수립 및 실행 계획 - 영업에서의 협상법	2	
IPO와 주식시장의 이해	- IPO와 주식시장의 개념과 종류 - IPO 종류와 절차 및 방법	2	



○ 4차 대면 교육 (2시간)

교육주제	주요내용	교육시간	교육방법
창업기업 투자유치 전략	<ul style="list-style-type: none"> <li>- 창업기업의 국내외 투자유치 전략</li> <li>- IR 자료 작성법</li> <li>- 투자유치 성공 포인트</li> </ul>	2	대면 교육